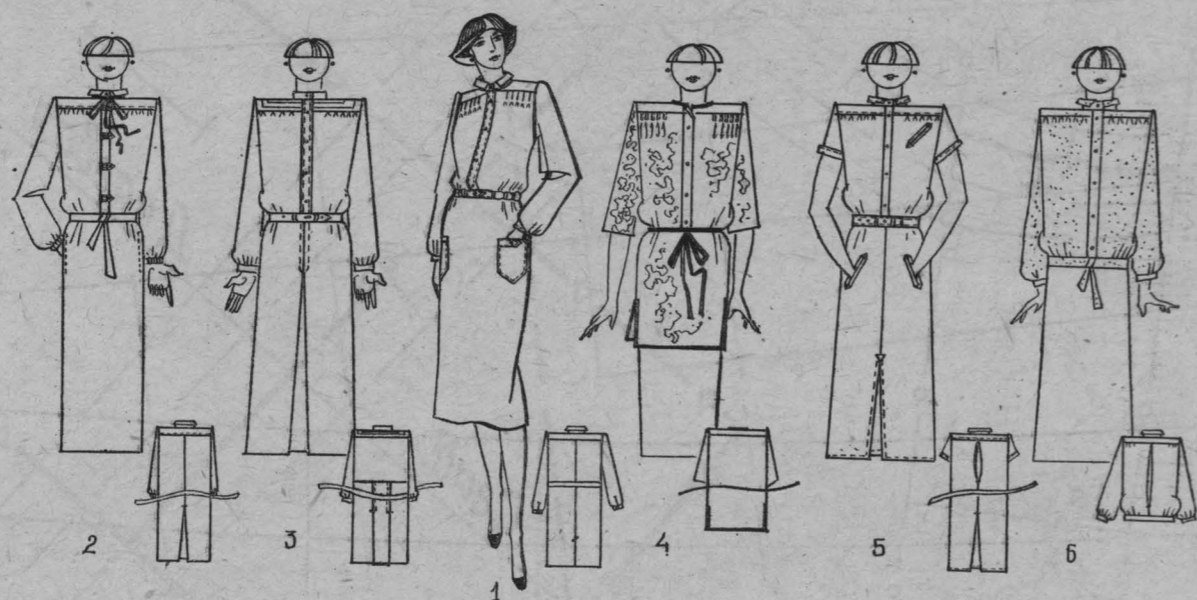


# ШЕЙТЕ С НАМИ



1. На этот раз мы даем выкройку современного делового платья, которое подойдет женщине любого возраста и комплекции. Силуэт его прямой, на спинке и полочках — кокетки, из-под кокетки спереди сборка. Застежка на планке. Маленький воротник на стойке. Втачной рукав на манжете. Пояс, застегивающийся на пуговицу. Два накладных кармана с декоративными патями. На спинке от кокетки шов, застроченный не до конца, — здесь разрез длиной 20 см. По линии талии — настроенная сверху кулиска, шириной 2,5 см, в которую продет пояс. Планка и манжеты отстрочены на расстоянии 0,3 см.

На обороте приложения дана выкройка в натуральную величину для 44-го, 48-го, 52-го и 56-го размеров. II роста. Выкройка, как всегда, без припусков на швы. Для основного — 48-го размера — выкройка дана жирной сплошной линией. Особое внимание обратите на построение выкройки низа платья. На чертеже даны размеры низа для 44-го, самого меньшего размера, для всех остальных размеров надо сделать прибавления: для 48-го размера прибавляют 1,3 см по боковым линиям спинки и 2,6 см по боковым линиям полочки, для 52-го размера — соответственно 2,6 см и 5,2 см, для 56-го размера — 3,9 см для спинки и 7,8 см для полочки.

По линиям талии намечена ли-

ния, где настраивается кулиска для пояса. Уточните это место при примерке. Потом, при шитье платья, к резинке, длина которой должна быть несколько меньше, чем объем талии, притачиваются обработанные, готовые концы пояса из ткани с прорезной петлей и пуговицей. Пояс продергивается в кулиску, пришитую по лицевой стороне вещи, и закрепляется двумя строчками на концах кулиски так, чтобы резинка была полностью скрыта, и видны только матерчатые концы пояса.

Из-за загруженности чертежа лекало кармана не дается отдельно, но карман показан на чертеже полочек платья для 48-го размера — отсюда его и надо перенести. Местоположение карманов уточняется при примерке: для меньших размеров его перемещают к середине переда на 1,4 см, для больших — наоборот, отодвигают примерно на такое же расстояние.

По линии, где пришивается кокетка, полочку собирают. Воротник на отрезной стойке, по переду он втачивается между полочкой и подворотом. Подробно о том, как обработать горловину, шить воротник и манжеты, рассказывалось в приложении к № 2 и № 3 за этот год.

Расход ткани 2 м 20 см — 2 м 50 см при ширине 140 см в зависимости от размера. Для модели подойдут как набивные, так и гладкокрашенные ткани.

Все последующие модели можно шить по выкройке первой модели.

2. Воротник, кокетка остаются без изменений. Застежка — на нарезные петли, которые настраиваются на планку. Пояс шириной 3 см, носится поверх платья и завязывается узлом спереди. Карманы располагаются в боковых швах. На спинке — глубокая встречная складка, для которой делают прибавки по линии центрального шва, от талии складка застрачивается на 30—32 см. Кокетка отстрочена по краю на 0,5 см. Низ рукавов собран на резинку.

3. Платье — отрезное по линии талии. Под кокеткой заложены, но не застрочены 5 защипов. Кокетка — двойная, с прокладкой, отстрочена двумя декоративными строчками. Воротник — стойка. Планка отстрочена. Спинка до талии — из цельного полотна, без шва. На юбке спереди — встречная складка, застроченная на расстоянии 15 см от линии талии и отстроченная. Для нее на выкройке делаются соответствующие припуски. Сзади на юбке — две односторонние складки, закрепленные на расстоянии 30—32 см от талии и отстроченные. Платье носят с поясом.

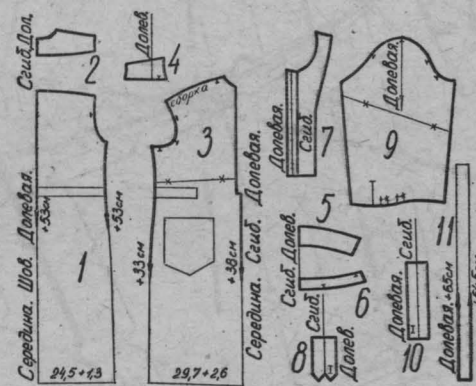
4. По этой же выкройке можно шить модную в нынешнем сезоне туннику, которую носят с поясом и без него. Рукав закрывает локоть, но можно сделать и длинный. Из-под кокетки — 5 защипов, заложенных в одну сторону (к пройме) и отстроченных на 5 см. Боковые швы стачаны не до конца. Вырез горловины, низ тунники, край разрезов отделаны руликом из ткани контрастного цвета. Из той же ткани узкий пояс.

5. Платье спортивного стиля, неотрезное по талии. Короткий рукав с отворотом. Два прорезных кармана на юбке и один, маленький, — на груди, оформлены обтачками. Воротник на стойке, застежка на планке. Средний шов спереди стачан не до конца — остается разрез длиной 20—25 см. На спине встречная складка, застроченная сверху, от кокетки на 5 см и от линии талии вниз на 20 см. Низ платья, край воротника, кокетка, отвороты рукавов и пояс отстрочены.

6. Блуза, сшитая на основе той же выкройки. Ее можно сделать с притачным поясом, концы которого спереди завязываются, или на резинке — в таком случае блуза носится на выпуск. Можно сделать ее прямой и носить, заправляя в юбку.

Кстати, блузки можно шить и по моделям 2, 3, 5.

Модели М. САБЛИНОЙ.  
Конструктор Н. МАЛЬКОВА.



Условные обозначения:

Платье, размеры 44, 48, 52, 56, рост III.

- |                         |        |
|-------------------------|--------|
| 1. Спинка               | 2 дет. |
| 2. Кокетка спинки       | 1 дет. |
| 3. Перед                | 1 дет. |
| 4. Кокетка переда       | 2 дет. |
| 5. Воротник             | 2 дет. |
| 6. Стойка воротника     | 2 дет. |
| 7. Планка с подворотом  | 2 дет. |
| 8. Пята к карману       | 2 дет. |
| 9. Рукав                | 2 дет. |
| 10. Манжета к рукаву    | 2 дет. |
| 11. Полоска под резинку | 1 дет. |
| Пояс                    | 2 дет. |
- Линии соединения деталей



## УЗОР ДЛЯ ВЫШИВКИ

## КАК ЭТО ДЕЛАЕТСЯ



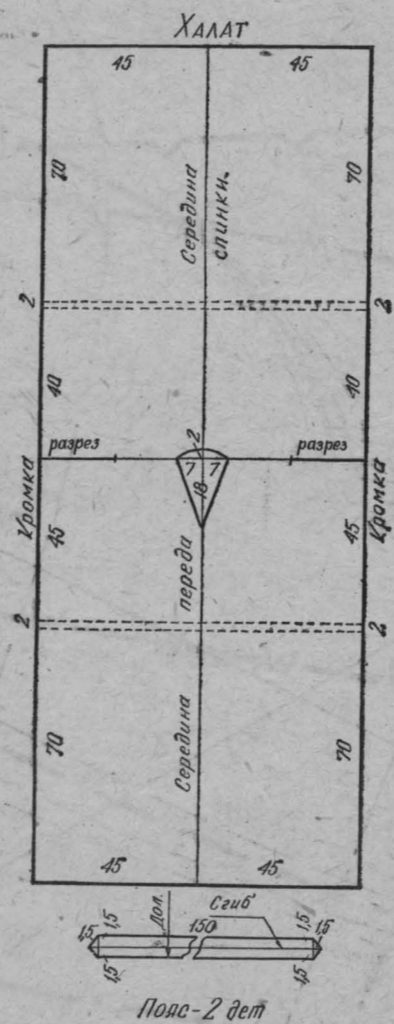
«Слышала, можно шить халат совсем без швов, из одного куска ткани. Хотелось бы получить его выкройку.»  
г. Минск.

Н. Рюмина.

Такой халат кроится очень просто. Прямое полотно ткани сложите пополам, кромку с кромкой. Линия сгиба будет серединой спинки и переда. Наметьте вырез горловины — он может быть любой формы. Определите линию талии — здесь с изнанки будет пришита кулиска (как ее шить, показано на схеме). В каждую кулиску — переда и спинки — вдените по поясу (как они завязываются, видно на рисунке). По линии плеч сделайте разрезы, чтобы не сковывались движения рук. Край халата можно обработать отделочной бейкой.

Выкройка подойдет для 46—52-го размеров, она делается без припусков на швы. На халат потребуются в среднем 2,5 м ткани при ширине 80 или 90 см. Не прежде чем покупать ткань, уточните длину будущего халата и в соответствии с этим определите количество ткани.

Конструктор С. ТАБУНОВА.



## УСТРАНЯЕМ НЕПОЛАДКИ

Шить приятно, когда машина послушна, когда она дает ровную, аккуратную строчку. Ну, а если и случится что, не нести же ее сразу в мастерскую! Со многими неполадками в швейной машине можно справиться и самим.

### ПЕТЛИ НА СТРОЧКЕ

Это происходит, когда не отрегулировано натяжение ниток: обе нити должны быть натянуты одинаково. Петли на нижней стороне строчки появляются, когда верхняя нить, натянута слабее нижней. На верхней стороне строчки петли образуются, когда слабо натянута нижняя нить.

Меняя толстые нитки на тонкие, надо изменять натяжение нижней нитки. Делают это так. Вынимают шпульку из шпульного колпачка (челнока), наматывают новую нить, вставляют в шпульный колпачок, выводят нить под пружинку натяжения нижней нитки и вытягивают ее. Шпульный колпачок вместе со шпулькой кладут на стол и начинают тянуть нить вверх. Если колпачок не поднимается вслед за ниткой, значит, нить натянута очень слабо. Если колпачок поднимется вверх, надо его немного потрясти: колпачок опустится — натяжение нити нормальное. Не опустится — нить натянута слишком туго, надо ослабить винт на шпульном колпачке. Верхнюю нить натягивают соответственно нижней нити, чтобы не было петель на строчке.

### ПРОПУСК СТЕЖКОВ

Происходит по многим причинам:  
\* если шьют лошеными нитками, надо сменить нитки;  
\* если игла имеет дефект — кривая или тупая, в таком случае ее надо заменить;

\* если игла плохо закреплена в машине и подвижна, надо крепче закрутить винт иглодержателя;  
\* если лапка или игольная пластина установлены неточно и центры их игольных отверстий оказываются не против острия иглы, надо закрепить отверткой винты, крепящие игольную пластину и лапку;

\* если игла установлена не точно по высоте, иглу надо вставлять до упора;  
\* если игла неправильно установлена по желобкам. У всех игл отечественного и импортного производства на лезвиях есть желобки — длинный и короткий. Иглы устанавливают так, чтобы короткий желобок находился слева. С той стороны иглы, где находится короткий желобок, у многих игл на колбе имеется плоская насечка, поэтому можно устанавливать иглу и по насечке — она должна находиться слева.

И последнее. Если выяснится, что причина пропуска стежков не в этих неполадках, то придется обратиться в мастерскую.

### ОБРЫВ НИТКИ

Причин может быть несколько:  
\* нитки недоброкачественны — со слабыми местами или углощениями, которые не проходят через ушко иголки;

\* верхняя или нижняя нить заправлены неправильно;

\* нити натянuty слишком туго; ослабить натяжение;

\* верхняя нитка цепляется за обломанный бортик катушки; перевернуть катушку обломанным бортиком вверх;

\* верхняя нитка цепляется за крючок проволочной пружинки, выступающей из регулятора натяжения верхней нити; надо немного прижать его к машине (в машине ПМЗ 1-М прижать к фронтальной доске машины);

\* нитка перерезается острыми краями нитенаправителя; надо снять с машины фронтальную доску и отполировать края крючка наждачной бумагой;

\* нитка рвется зазубренными краями глаза игольной пластины или игольного отверстия лапки; надо сменить испорченные детали;

\* толстую плотную ткань шьют тонкими нитками; сменить нитки;

\* катушка вращается слишком быстро, сматывается больше ниток, чем требуется; под катушку подложить маленький кружок из толстой ткани;

\* нижняя нить рвется оттого, что плохо работает приспособление для наматки ниток и на шпульку наматывается нити больше, чем нужно — шпульку трудно вращать в шпульном колпачке; шпульку надо наматывать так, чтобы намотка не доходила на 1,5—2 мм до края борта.

### ПОЛОМКА ИЛИ ИСКРИВЛЕНИЕ ИГЛЫ

Такое случается, когда

\* шьют толстую ткань тонкой иглой;

\* игла плохо закреплена иглодержателем и не всегда попадает в отверстие;

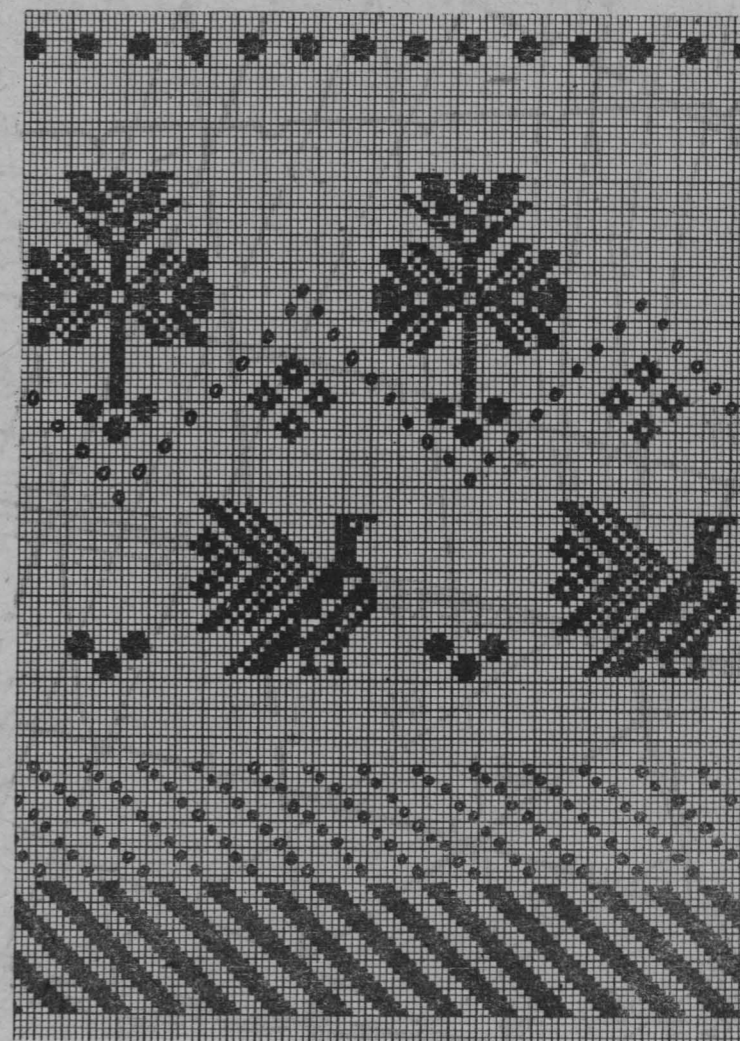
\* подтягивали ткань во время шитья, чтобы ускорить работу;

\* протерченную ткань вынимали из-под лапки не от себя, а к себе.

### СБОРКИ НА ТКАНИ

Сборки появляются, когда работают тупой иглой; когда нити натянuty чересчур туго. Сменить иглу; проверить натяжение ниток.

Н. С. ПОПОВА.



## ДЛЯ БЛУЗКИ И ДЖЕМПЕРА

Эта вышивка подойдет для блузки или вязаного джемпера. Узор можно выполнить крестом или простыми стежками, взяв нитки в несколько сложений.

Художник М. ТАЙМРЕ.

